

Opole, dnia 07.12.2015 r.

Dr inż. arch. Monika E. Adamska
Przewodnicząca Wydziałowej Rady ds. Jakości Kształcenia
Dr inż. Józef M. Gigiel
Przewodniczący Wydziałowej Komisji ds. Programów Kształcenia

SPRAWOZDANIE
Z ANALIZY WYNIKÓW ANKIETYZACJI ABSOLWENTÓW
ZREALIZOWANEJ NA WYDZIALE BUDOWNICTWA I ARCHITEKTURY
W LATACH AKADEMICKICH: 2013/14 i 2014/15

Podstawa sporządzenia i udostępniania sprawozdania

Zgodnie z wymogami procedury **F4 PO M-01 Ankieta absolwenta** zawartej w uczelnianej **Księdze Jakości Kształcenia** wprowadzonej do obiegu prawnego i modyfikowanej kolejnymi zarządzeniami Rektora Politechniki Opolskiej w sprawie zasad funkcjonowania Systemu Zapewnienia Jakości Kształcenia (SZJK) w Politechnice Opolskiej (najnowsze nr 45/2015 z dnia 9 listopada 2015 r.) jednym z elementów SZJK jest „*monitorowanie prawidłowości realizacji procesu oceny zajęć dydaktycznych przez studentów oraz zasięgania opinii absolwentów tuż po zakończeniu studiów*”.

Zgodnie z założeniami funkcjonowania SZJK wnioski wynikające z analizy tych ankiet powinny być udostępniane i wykorzystywane przez Wydziałową Radę ds. Jakości Kształcenia oraz Wydziałową Komisję ds. Programów Kształcenia w procesie doskonalenia programów istniejących oraz powinny być wykorzystywane przy tworzeniu nowych programów kształcenia. Wyniki ankiet absolwenta mogą być upubliczniane na stronie internetowej Wydziału, np. tak uczynił Wydział Inżynierii Produkcji i Logistyki Politechniki Opolskiej.

Cel sporządzenia sprawozdania

Celem niniejszego opracowania jest dokonanie analizy mocnych i słabych stron procesu kształcenia ujawnionych w wynikach ankiet absolwentów wypełnionych tuż po zakończeniu studiów.

Wnioski wynikające z ww. analizy służą doskonaleniu programów istniejących oraz powinny być wykorzystywane przy tworzeniu nowych programów kształcenia.

Zakres sprawozdania

Analizą objętych zostało **117** ankiet absolwentów Wydziału Budownictwa, którzy ukończyli studia w dwóch ostatnich latach akademickich 2013/14 i 2014/15 i obronili prace dyplomowe w ramach lat kalendarzowych 2014 i 2015. W poniższej tabeli zawarto zbiorcze zestawienie ilości absolwentów, ilości ankiet z ww. okresu ilości podanych ocen średnich ze studiów.

Kierunek i poziom	ILOŚĆ ABSOLWENTÓW			ILOŚĆ ANKIET		ILOŚĆ OCEN	
	r. 2014	r. 2015	łącznie		%		%
Architektura I st.	31	37	68	7	10%	5	71%
Budownictwo I st.	163	171	334	59	18%	34	58%
Budownictwo II st.	106	102	208	51	25%	39	76%
RAZEM	300	310	610	117	19%	78	67%

PREZENTACJA WYNIKÓW

Ankieta absolwenta składa się z 9 części o charakterze pytań.

W pytaniu nr I dotyczącym motywów podjęcia studiów na uczelni technicznej należało wybrać maksymalnie 3 odpowiedzi z 12 opcji.

W pytaniu nr II dotyczącym wyboru Politechniki Opolskiej należało wybrać maksymalnie 6 odpowiedzi z 20.

Pytania nr III i IV związane są z wyborem określeń charakteryzujących dobrą uczelnię (III) oraz Politechnikę Opolską (IV). Absolwenci w tych dwóch pytaniach przyporządkowują oceny w skali 1-5 każdemu z 19 stwierdzeń.

Podobną formułę ma pytanie nr V o poziom studiów i jakość kadry zawierające 11 kategorii do oceny.

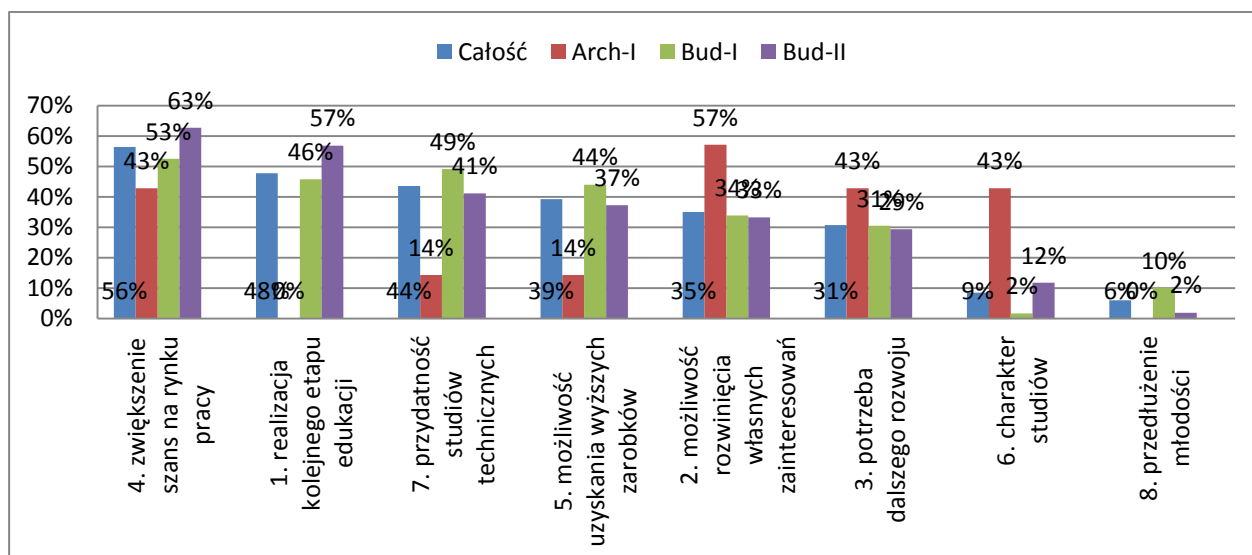
W pytaniach nr VI, VII i VIII absolwenci wybierają po 1 odpowiedzi z 5 możliwości w każdej części, pytania dotyczą odpowiednio równomierności obciążenia, właściwej kolejności treści programowych oraz ew. ich powtarzania się w trakcie studiów.

Ostatnie IX pytanie dotyczy efektów kształcenia w PO, każdą z 5 odpowiedzi należy ocenić w skali 1-5. Tablica ta podzielona jest na cztery bloki, w każdym z bloków w kolejnych kolumnach podano odpowiednio: liczbę ankiet, ich procentowy udział oraz odpowiadającą im ocenę średnią z toku studiów (średnią wartość spośród podanych przez absolwentów w tej grupie ankiet).

I. Jakimi motywami kierował/a się Pan/i podejmując studia na uczelni technicznej?

Całość			Arch-I			Bud-I			Bud-II		
56	48%	3,97	0	0%		27	46%	3,95	29	57%	3,98
41	35%	4,16	4	57%	4,40	20	34%	4,13	17	33%	4,14
36	31%	4,13	3	43%	4,47	18	31%	4,18	15	29%	3,97
66	56%	4,00	3	43%	4,51	31	53%	4,01	32	63%	3,94
46	39%	4,05	1	14%	4,61	26	44%	4,12	19	37%	3,97
10	9%	4,24	3	43%	4,35	1	2%	4,31	6	12%	4,18
51	44%	4,12	1	14%	4,50	29	49%	4,08	21	41%	4,13
7	6%	3,74	0	0%		6	10%	3,76	1	2%	3,70
5	4%	3,97	0	0%		3	5%		2	4%	3,97
4	3%	3,88	0	0%		4	7%	3,88	0	0%	
1	1%		0	0%		0	0%		1	2%	
1	1%	3,86	0	0%		1	2%	3,86	0	0%	
		4,07			4,42			4,07			4,01

1. realizacja kolejnego etapu edukacji
 2. możliwość rozwinięcia własnych zainteresowań
 3. potrzeba dalszego rozwoju
 4. zwiększenie szans na rynku pracy
 5. możliwość uzyskania wyższych zarobków
 6. charakter studiów
 7. przydatność studiów technicznych
 8. przedłużenie młodości
 9. kontynuowanie tradycji rodzinnej
 10. możliwość poznania ciekawych ludzi
 11. presja otoczenia
 12. inne, jakie
- Oceny średnie



Analiza wyników pytania nr 1 ankiety wskazuje, że podejmując studia na uczelni technicznej absolwenci kierowali się najczęściej 3 następującymi motywami:

- zwiększenie szans na rynku pracy – ogółem 66 wskazań (56%); odpowiedź wybrana przez aż 63% ankietowanych absolwentów studiów II stopnia na kierunku budownictwo,
- realizacja kolejnego etapu edukacji – ogółem 56 wskazań (48%); odpowiedź wybrana wyłącznie przez absolwentów studiów I i II stopnia na kierunku budownictwo,
- przydatność studiów technicznych - ogółem: 51 wskazań (41%); odpowiedź wybrana przede wszystkim przez absolwentów studiów I i II stopnia na kierunku budownictwo.

Odpowiedzi mieszczące się w przedziale 30%-40% wskazań:

- możliwość uzyskania wyższych zarobków – ogółem 46 wskazań (39%); najczęściej 44% odpowiedzi to wskazania absolwentów studiów I stopnia na kierunku budownictwo,
- możliwość rozwinięcia własnych zainteresowań – ogółem 41 wskazań (35%); najczęściej aż 57% odpowiedzi to wskazania absolwentów studiów I stopnia na kierunku architektura,
- potrzeba dalszego rozwoju – ogółem 36 wskazań (31%).

Pozostałe 6 odpowiedzi wskazało mniej niż 10% ankietowanych każdą, najmniej absolwentów wybrało: możliwość poznania ciekawych ludzi (3%) oraz presję otoczenia (1%).

Na wykresie słupkowym dają się zauważyć pewne różnice w motywach wyboru studiów przez absolwentów studiów I stopnia kierunku budownictwo oraz absolwentów kierunku architektura:

- u absolwentów studiów I stopnia kierunku budownictwo dominuje motyw zwiększenia szans na rynku pracy (53%), a trzy kolejne w rankingu motywy absolwentów budownictwa: przydatność studiów technicznych (49 %), realizacja kolejnego etapu edukacji (46 %), możliwość uzyskania wyższych zarobków (44 %) bezpośrednio lub pośrednio wynikają z tegoż motywu lub są jemu podporządkowane;
- u absolwentów studiów I stopnia kierunku architektura dominuje motyw możliwość rozwinięcia własnych zainteresowań (57%), a trzy kolejne w rankingu motywy absolwentów architektury: potrzeba dalszego rozwoju (43 %), zwiększenie szans na rynku pracy (43 %), charakter studiów (43 %) odzwierciedlają nieco odmienny zestaw motywów podejmowania studiów technicznych.

Wnioski dotyczące zależności między motywami wyboru uczelni technicznej a średnią ze studiów - różnice między min. a max wartością średnich są zbyt małe, aby dostrzegać prawidłowości i prowadzić analizy.

II. Motywy wyboru Politechniki Opolskiej

Całość			Arch-I			Bud-I			Bud-II		
79	68%	4,10	3	43%	4,51	40	68%	4,14	36	71%	4,03
21	18%	3,95	0	0%		11	19%	3,95	10	20%	3,96
12	10%	3,93	0	0%		8	14%	3,78	4	8%	4,35
22	19%	3,88	0	0%		14	24%	3,83	8	16%	3,96
14	12%	3,98	0	0%		10	17%	3,28	4	8%	3,94
6	5%	4,05	1	14%	4,30	2	3%	4,16	3	6%	3,93
26	22%	4,09	2	29%	4,30	11	19%	4,09	13	25%	4,07
15	13%	4,09	1	14%	4,30	10	17%	4,11	4	8%	3,91
37	32%	4,04	0	0%		24	41%	4,09	13	25%	4,00
14	12%	4,01	0	0%		9	15%	3,97	5	10%	4,06
2	2%		1	14%		1	2%		0	0%	
1	1%	4,30	1	14%	4,30	0	0%		0	0%	
1	1%	4,00	0	0%		0	0%		1	2%	4,00
6	5%	4,03	2	29%	4,30	2	3%	4,25	2	4%	3,67
23	20%	4,15	2	29%	4,46	10	17%	4,03	11	22%	4,16
2	2%	4,00	0	0%		1	2%		1	2%	4,00
9	8%	4,02	0	0%		6	10%	4,10	3	6%	3,90
11	9%	3,70	0	0%		8	14%	3,61	3	6%	4,06
10	9%	3,87	0	0%		4	7%	3,81	6	12%	3,90
7	6%	4,37	2	29%	4,45	3	5%	4,56	2	4%	4,20

Można było wybrać do sześciu opcji z możliwych

- bliskość miejsca zamieszkania w stosunku do siedziby Uczelni
- atrakcyjność Opola jako miasta
- atrakcyjność Opola jako środowiska studenckiego
- renoma Uczelni
- miejsce Politechniki Op. w rankingach szkół wyższych publikowanych w mediach
- kontynuacja tradycji rodzinnej
- perspektywa atrakcyjnej pracy po ukończeniu Politechniki Opolskiej
- wysoko wykwalifikowana kadra naukowa
- znajomi/przyjaciele tam studiują/studowali
- wysoka jakość nauczania
- szerokie kontakty Politechniki Opolskiej z uczelniami zagranicznymi
- zaplecze sportowo-rekreacyjne posiadane przez Politechnikę Opolską
- organizacje studenckie działające na terenie Uczelni
- możliwość indywidualnej organizacji studiów
- dobre warunki socjalno – bytowe (stypendia socjalne, akademik, itp.)
- współpraca Uczelni z potencjalnymi pracodawcami
- nowoczesny program studiów
- wyposażenie Uczelni
- duży wybór kierunków kształcenia
- inne, jakie:

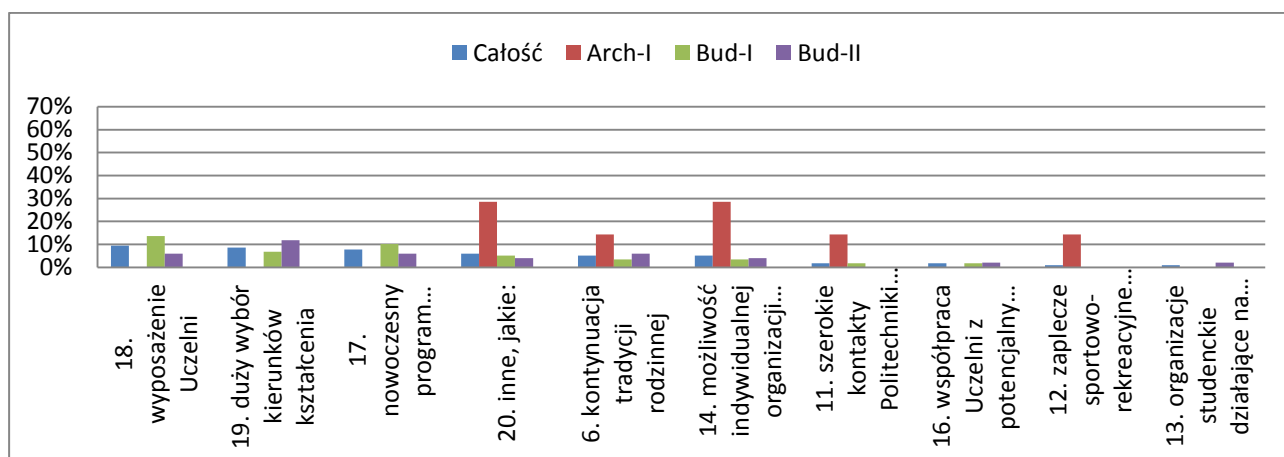
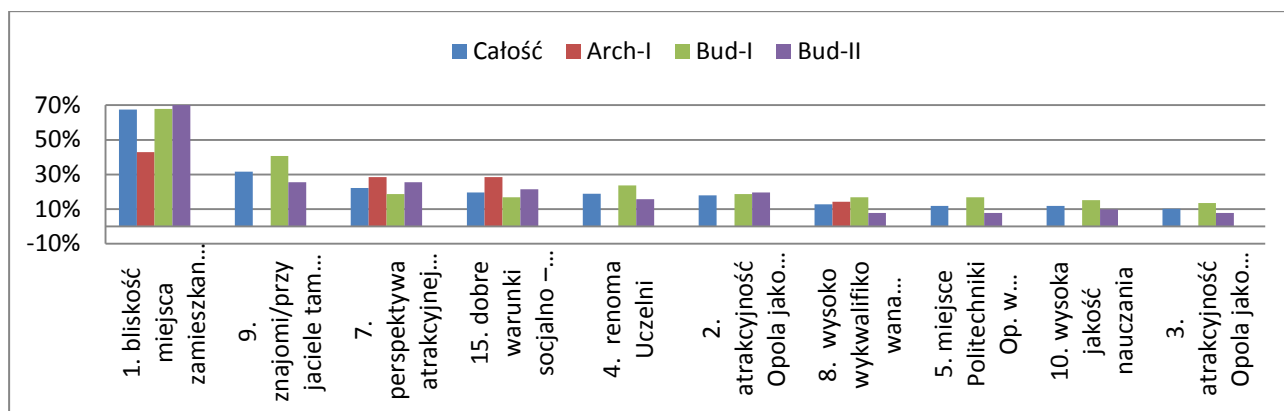
Arch-I - nie było innego wyboru niż AiU na PO

Arch-I - nie udało mi się dostać na wymarzoną uczelnię

Bud-I - stypendium kierunek zamawiany

Bud-I - brak miejsc na tym kierunku na Politechnice Wrocławskiej

Bud-I - renoma Wydziału Budownictwa



Tablica dotycząca odpowiedzi na pytanie nr II również została podzielona jest na cztery bloki, w każdym z bloków w kolejnych kolumnach podano odpowiednio: liczbę ankiet, ich procentowy udział oraz odpowiadającą im ocenę średnią z toku studiów (średnią wartość spośród podanych przez absolwentów w tej grupie ankiet).

Analiza wyników pytania nr II ankiety, dotyczącego motywów wyboru studiów na Politechnice Opolskiej wskazuje, że podejmując studia na PO absolwenci kierowali się przede wszystkim bliskością uczelni w stosunku do miejsca zamieszkania: bliskość miejsca zamieszkania w stosunku do siedziby Uczelni – ogółem 79 wskazań (68%) to element istotny zwłaszcza dla absolwentów studiów na kierunku budownictwo (68% i 71% odpowiednio I i II stopień), mniej istotny dla absolwentów studiów na kierunku architektura (43%).

Stosunkowo ważna jest również perspektywa atrakcyjnej pracy po ukończeniu Politechniki Opolskiej, tą odpowiedź wskazało ogółem 26 ankietowanych absolwentów (22%), w tym 29% to absolwenci architektury, 19% i 25 % to absolwenci budownictwa odpowiednio I i II stopnia. Dobre warunki socjalno – bytowe (stypendia, akademiki) wskazało ogółem 23 ankietowanych absolwentów (20%), w tym 29% to absolwenci architektury, 17% i 22 % to absolwenci budownictwa odpowiednio I i II stopnia.

Wskazanie części pozostałych odpowiedzi w pytaniu nr II jest b. zróżnicowane i w większości zależy od ukończonego kierunku i stopnia studiów. Choć ogółem w 32% ankietach jako istotna wskazana została odpowiedź znajomi/przyjaciele tam studiuja, stwierdzenie to wybrali absolwenci budownictwa I stopnia (41%) i II stopnia (25%), w ankietach absolwentów architektury ta odpowiedź się nie pojawiła.

Najniżej ocenione zostały: szerokie kontakty Politechniki Opolskiej z uczelniami zagranicznymi, zaplecze sportowo-rekreacyjne posiadane przez Politechnikę Opolską, organizacje studenckie działające na terenie Uczelni oraz współpraca Uczelni z potencjalnymi pracodawcami, odpowiedzi te wybrało 1-2% ankietowanych absolwentów.

Wśród innych odpowiedzi absolwenci architektury wskazywali wybór PO jako konsekwencję porażki w rekrutacji na inne uczelnie, a absolwenci budownictwa stypendia projektu unijnego „Czas inżynierów” oraz renomę Wydziału Budownictwa.

Na wykresach słupkowych dają się zauważyć pewne różnice w motywach wyboru Politechniki Opolskiej przez absolwentów studiów I stopnia kierunku budownictwo oraz absolwentów kierunku architektura:

- u absolwentów obu kierunków studiów dominującym jest motyw bliskość miejsca zamieszkania w stosunku do siedziby Uczelni, ale u absolwentów budownictwa jest to 68%, natomiast u absolwentów architektury tylko 43 %;
- trzy kolejne w rankingu motywy absolwentów budownictwa to: zachowanie więzi z przyjaciółmi (41 %), renoma Uczelni (24 %), atrakcyjność Opola (19%) – co może świadczyć o tym, że wybór Uczelni i kierunku studiów wynika niejako głównie ze zbiegu okoliczności sprzyjających takiemu właśnie wyborowi;
- trzy kolejne w rankingu motywy absolwentów architektury to: perspektywa atrakcyjnej pracy po ukończeniu studiów (29 %), możliwość indywidualnej organizacji studiów (29 %), świadomość subiektywnych ograniczeń wyboru (29%) – co może świadczyć o tym, że wybór Uczelni i kierunku studiów jest następstwem przemyślanego wyboru.

Wnioski dotyczące zależności między motywami wyboru Politechniki Opolskiej a średnią ze studiów - różnice między min. a max wartością średnich są zbyt małe, aby dostrzegać prawidłowości i prowadzić analizy.

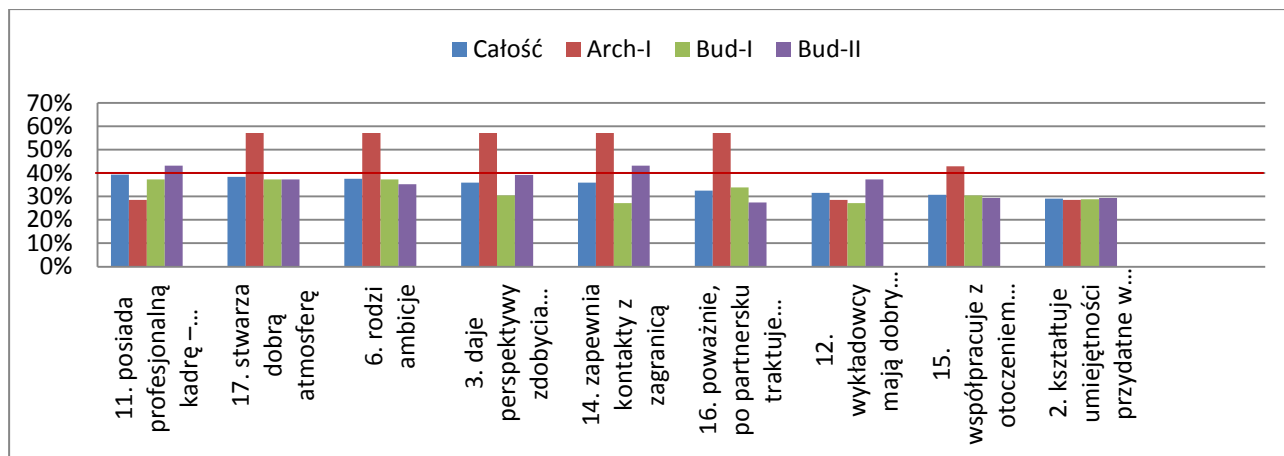
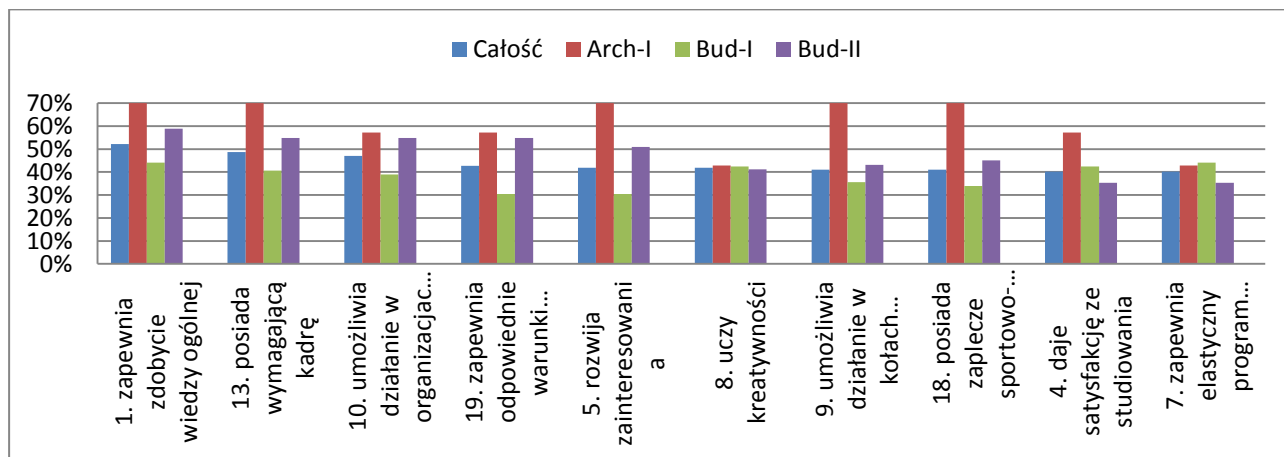
III. W jakim stopniu poniższe określenia charakteryzują dobrą uczelnię?

IV. W jakim stopniu poniższe określenia charakteryzują Politechnikę Opolską?

Całość			Arch-I			Bud-I			Bud-II		
61	52%	4,10	5	71%	4,40	26	44%	4,11	30	59%	4,04
34	29%	4,02	2	29%	4,61	17	29%	3,94	15	29%	4,03
42	36%	4,06	4	57%	4,40	18	31%	4,10	20	39%	3,96
47	40%	4,07	4	57%	4,44	25	42%	4,06	18	35%	4,00
49	42%	4,04	5	71%	4,47	18	31%	4,12	26	51%	3,93
44	38%	3,97	4	57%	4,56	22	37%	3,96	18	35%	3,89
47	40%	4,01	3	43%	4,46	26	44%	4,08	18	35%	3,84
49	42%	4,04	3	43%	4,40	25	42%	4,04	21	41%	4,00
48	41%	4,02	5	71%	4,45	21	36%	3,98	22	43%	3,95
55	47%	4,07	4	57%	4,47	23	39%	4,04	28	55%	4,03
46	39%	4,06	2	29%	4,61	22	37%	4,16	22	43%	3,95
37	32%	4,07	2	29%	4,61	16	27%	4,15	19	37%	3,98
57	49%	4,07	5	71%	4,44	24	41%	4,30	28	55%	3,89
42	36%	4,13	4	57%	4,50	16	27%	4,11	22	43%	4,07
36	31%	4,13	3	43%	4,46	18	31%	4,09	15	29%	4,12
38	32%	4,08	4	57%	4,47	20	34%	4,08	14	27%	3,94
45	38%	4,08	4	57%	4,46	22	37%	4,10	19	37%	4,00
48	41%	4,03	5	71%	4,40	20	34%	3,98	23	45%	3,99
50	43%	4,09	4	57%	4,44	18	31%	4,26	28	55%	3,97
4,07			4,42			4,07			4,01		

Oceniane parametry

1. zapewnia zdobycie wiedzy ogólnej
2. kształtuje umiejętności przydatne w pracy zawodowej
3. daje perspektywę zdobycia dobrej pracy
4. daje satysfakcję ze studiowania
5. rozwija zainteresowania
6. rodzi ambicje
7. zapewnia elastyczny program studiów
8. uczy kreatywności
9. umożliwia działanie w kołach naukowych
10. umożliwia działanie w organizacjach studenckich
11. posiada profesjonalną kadre – specjalistów w danej dziedzinie
12. wykładowcy mają dobry kontakt ze studentami
13. posiada wymagającą kadre
14. zapewnia kontakty z zagranicą
15. współpracuje z otoczeniem (przedsiębiorstwami, innymi uczelniami, władzami lokalnymi itp.)
16. poważnie, po partnersku traktuje studenta
17. stwarza dobrą atmosferę
18. posiada zaplecze sportowo-rekreacyjne
19. zapewnia odpowiednie warunki socjalno-bytowe



Tablica dotycząca odpowiedzi na pytanie nr III również została podzielona jest na cztery bloki, w każdym z bloków w kolejnych kolumnach podano odpowiednio: liczbę ankiet, ich procentowy udział oraz odpowiadającą im ocenę średnią z toku studiów (średnią wartość spośród podanych przez absolwentów w tej grupie ankiet).

Pytania nr III i IV za pomocą wspólnego zestawu 19 kryteriów - stwierdzeń mają na celu sformułowanie przez ankietowanych absolwentów opinii na temat „dobrej” uczelni oraz w jakim stopniu Politechnika Opolska spełnia kryteria „dobrej” uczelni.

Analizę oceny zawartych w pytaniach stwierdzeń oparto o ilościowe wskaźniki spełnienia oczekiwań ankietowanych przez PO w stosunku do zadeklarowanych ocen o dobrej uczelni. Politechnika Opolska w uśrednionej opinii 40% absolwentów spełnia oczekiwania jako „dobra uczelnia”; według absolwentów architektury w 58%, budownictwa I stopnia tylko w 36% i budownictwa II stopnia w 44%.

Politechnika Opolska w opinii 52% ankietowanych zapewnia zdobycie ogólnej wiedzy, jednak tylko w 29% ankietowanych uważa, że Uczelnia kształtuje umiejętności przydatne w pracy zawodowej (29% również dla obu kierunków i stopni).

Stosunkowo nisko ocenione zostały przez ankietowanych: współpraca Uczelni z otoczeniem (31%), partnerskie traktowanie studentów przez prowadzących (32%) oraz dobry kontakt prowadzących i studentów (32%).

Stosunkowo dobrze odczytywana jest możliwość działania w organizacjach studenckich (47%) oraz zatrudnienie wymagającej kadry (49%).

Analiza wskaźników na poszczególnych kierunkach pokazuje ich zróżnicowanie. 71% ankietowanych absolwentów kierunku architektura ocenia, że PO zapewnia zdobycie wiedzy ogólnej, rozwija zainteresowania, posiada wymagającą kadrę oraz zaplecze sportowo-rekreacyjne. Równocześnie, według nich, PO tylko w 29% kształtuje umiejętności przydatne w pracy zawodowej, posiada profesjonalną kadrę – specjalistów w danej dziedzinie, a wykładowcy mają dobry kontakt ze studentami.

Jedynie 27% ankietowanych absolwentów kierunku budownictwo I stopnia uważa, że Uczelnia zapewnia kontakty z zagranicą, a wykładowcy mają dobry kontakt ze studentami. Równocześnie 44% uważa, że Uczelnia zapewnia zdobycie wiedzy ogólnej oraz elastyczny program studiów.

Absolwenci studiów II stopnia na kierunku budownictwo najwyżej oceniają możliwość zdobycia wiedzy ogólnej (59%) oraz działania w organizacjach studenckich (55%), uważają ponadto kadrę za wymagającą (55%). W ich opinii brakuje jednak poważnego, partnerskiego traktowania studenta (27%), obszar współpracy Uczelni z otoczeniem jest niewystarczający (29%).

Na wykresach słupkowych dają się zauważyć istotne różnice w ocenie stopnia spełnienia przez Politechnikę Opolską oczekiwań absolwentów studiów I stopnia kierunku budownictwo oraz absolwentów kierunku architektura:

- średnio rzecz ujmując studia na Politechnice Opolskiej spełniły oczekiwania tylko 36 % absolwentów kierunku budownictwo i 58 % absolwentów kierunku architektura;
- największe rozbieżności ocen spełnienia oczekiwań występują w następujących kryteriach:

– 5. rozwija zainteresowania (Arch-I),	31 % (Bud-I) 71%
– 18. posiada zaplecze sportowo-rekreacyjne	34 % (Bud-I) 71% (Arch-I),
– 9. umożliwia działanie w kołach naukowych	36 % (Bud-I) 71% (Arch-I),
– 13. posiada wymagającą kadrę	41 % (Bud-I) 71% (Arch-I),
– 14. zapewnia kontakty z zagranicą (Arch-I),	41 % (Bud-I) 71%
– 1. zapewnia zdobycie wiedzy ogólnej	44 % (Bud-I) 71% (Arch-I),
– 3. daje perspektywy zdobycia dobrej pracy (Arch-I),	31 % (Bud-I) 57%
– 19. zapewnia odpowiednie warunki socjalno-bytowe	31 % (Bud-I) 57% (Arch-I),
– 6. rodzi ambicje	37 % (Bud-I) 57% (Arch-I),
– 17. stwarza dobrą atmosferę	37 % (Bud-I) 57% (Arch-I),
– 10. umożliwia działanie w organizacjach studenckich	39 % (Bud-I) 57% (Arch-I),

- najmniejsze rozbieżności ocen spełnienia oczekiwań występują w następujących kryteriach:
 - 7. zapewnia elastyczny program studiów 44 % (Bud-I) 43% (Arch-I),
 - 8. uczy kreatywności 42 % (Bud-I) 43% (Arch-I),
 - 11. posiada profesjonalną kadre – specjalistów ... 37 % (Bud-I) 29% (Arch-I).

Z powyższych zestawień wynika, że absolwenci obu kierunków zdecydowanie inaczej oceniają studia i Uczelnię, mimo, że odbyli studia na tym samym Wydziale, pod opieką w części tej samej kadry (ok. 50 % kadry naukowo-dydaktycznej prowadzącej zajęcia na kierunku architektura prowadzi również zajęcia na kierunku budownictwo), korzystali z tej samej bazy dydaktycznej, socjalnej i sportowej oraz ze zbliżonej oferty dodatkowych zajęć oferowanych przez uczelnię w postaci: wykładów prowadzonych przez praktyków, możliwości zagranicznych wyjazdów stypendialnych, działalności w studenckich kołach naukowych i organizacjach studenckich, funkcjonowali w tych samych warunkach socjalno-bytowych i organizacyjnych stworzonych przez ogólnouczelniane jednostki wspomagające proces dydaktyczny.

W ocenie autorów niniejszego sprawozdania zróżnicowane oceny absolwentów kierunków architektura oraz budownictwo mogą wynikać z odmiennego charakteru przygotowania ogólnego wyniesionego ze szkolnego okresu edukacji „średniego statystycznego” absolwenta ww. kierunków oraz innych podstaw motywacji do studiowania odczytanych w analizie pytań I i II ankiety (np. kandydaci na studia architektoniczne przygotowują się do egzaminów dodatkowych z predyspozycji rysunkowych najczęściej już od I-II klasy szkoły średniej; wybór przyszłego kierunku studiów to świadoma decyzja podjęta z dużym wyprzedzeniem).

Skutkiem tego absolwenci kierunku budownictwo zdecydowanie rzadziej niż absolwenci kierunku architektura dostrzegają w trakcie studiów możliwości rozwoju oferowane przez Uczelnię i rzadziej z tych możliwości korzystają – co odzwierciedlają wysokości słupków na powyższych wykresach. Ubocznym następstwem tej sytuacji jest zdecydowanie większy „odsiew” studentów na pierwszych semestrach studiów na kierunku budownictwo niż na kierunku architektura.

Sytuację tę być może częściowo można poprawić na kierunku budownictwo poprzez zainicjowanie wśród studentów I semestru dyskusji ukierunkowanej na analizę ich pomysłów na swoją przyszłość zawodową i osobistą, np. w ramach seminarium uzupełniającego wykład z *Przedmiotu humanistycznego 1: a) Podstawy rozwoju osobistego*. W ramach seminarium studenci pod opieką prowadzącego prowadziliby dyskusję i wykonaliby pracę pisemną ukierunkowaną na analizę ich pomysłów na swoją przyszłość w kontekście wykorzystania możliwości rozwoju oferowanych przez Uczelnię i jej otoczenie.

Być może zainicjowane procesy myślowe zaowocują zmianą postaw wobec możliwości rozwoju oferowanych przez Uczelnię i skutkować będą wzrostem motywacji oraz osobistego zaangażowania w proces studiowania.

Wnioski dotyczące zależności między stopniem spełnienia oczekiwań przez Politechnikę Opolską a średnią ze studiów - różnice między min. a max wartością średnich są zbyt małe, aby dostrzegać prawidłowości i prowadzić analizy.

V. Jak oceniasz ogólny poziom studiów i jakość kadry? (możliwe oceny od 1 do 5)

Całość	Arch-I	Bud-I	Bud-II
3,77	4,00	3,75	3,76
3,85	4,29	3,95	3,69
3,73	4,00	3,92	4,53
4,01	4,43	4,20	3,73
3,68	4,43	3,56	3,73
3,52	4,86	3,66	3,18
3,76	4,33	3,84	3,77

Oceniana forma zajęć

1. wykłady
2. ćwiczenia
3. laboratoria
4. projekty
5. seminaria
6. praktyki

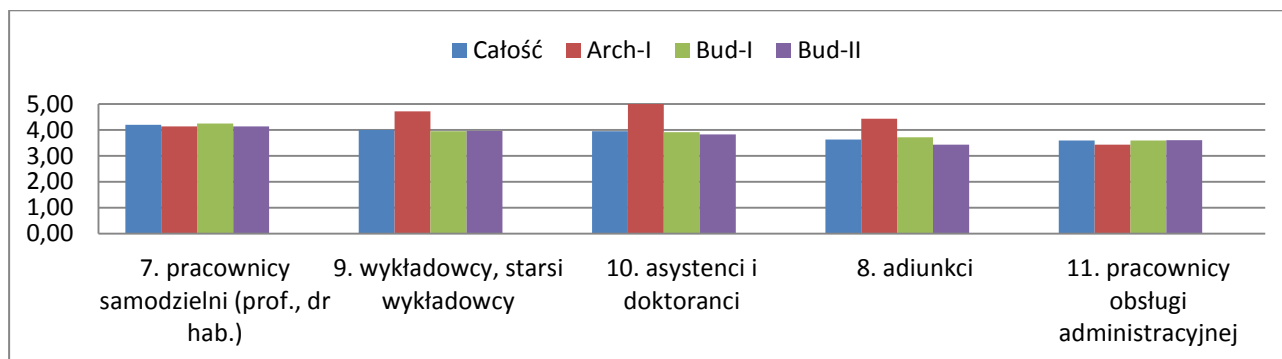
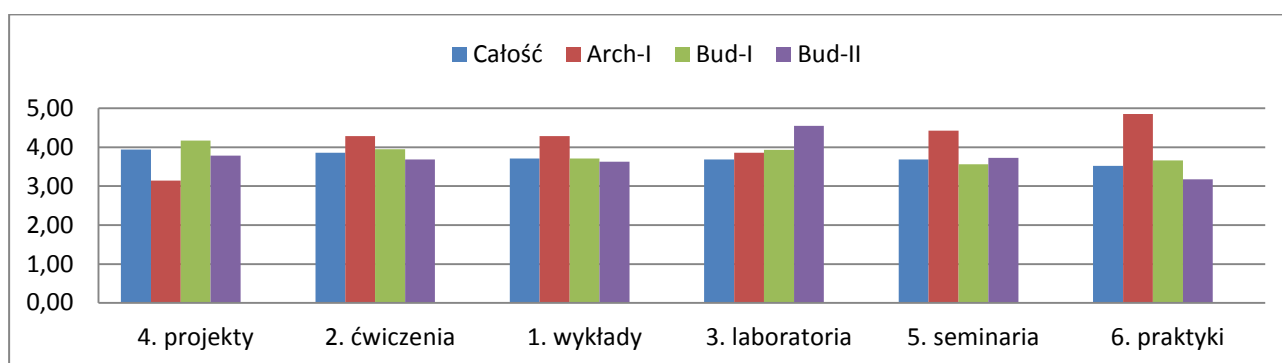
Uśredniona ocena zajęć w skali od 1 do 5

Całość	Arch-I	Bud-I	Bud-II
4,20	4,14	4,25	4,14
3,71	4,43	3,75	3,57
3,96	4,14	3,92	3,98
3,89	4,43	3,90	3,80
3,59	3,43	3,59	3,61
3,87	4,11	3,88	3,82

Oceniana grupa nauczycieli akademickich

7. pracownicy samodzielni (prof., dr hab.)
8. adiunkci
9. wykładowcy, starsi wykładowcy
10. asystenci i doktoranci
11. pracownicy obsługi administracyjnej

Uśredniona ocena nauczycieli akademickich w skali od 1 do 5



W pytaniu nr V absolwenci wyrażają opinię o ogólnym poziomie studiów poprzez ocenę poszczególnych form zajęć oraz grup nauczycieli akademickich.

Wśród ocenianych form zajęć (przypisywane oceny w skali 1-5) najwyżej w całościowej ocenie znalazły się w projekty: ogółem 4,01; najlepiej ocenione przez absolwentów architektury (4,43), podobnie przez absolwentów budownictwa I stopnia (4,20) i nieco słabiej przez absolwentów budownictwa II stopnia (3,73). Choć praktyki otrzymały najniższą ocenę całościową (3,52), zauważyć należy zróżnicowanie w zależności od ukończonego kierunku i stopnia studiów: b. wysoką ocenę absolwentów kierunku architektura (4,86) i niską absolwentów kierunku budownictwo II stopień (3,18). Laboratoria ocenione w całościowej ocenie na 3,73, b. wysoko ocenione zostały przez absolwentów kierunku budownictwo II stopień (4,53).

Ogólnie wszystkie formy zajęć zostały ocenione wyżej przez absolwentów kierunku architektura niż kierunku budownictwo.

Wśród ocenianych grup nauczycieli akademickich (przypisywane oceny w skali 1-5) najwyżej w całościowej ocenie znalazła się grupa pracowników samodzielnych (4,20) w zbieżny

sposób oceniona przez absolwentów obu kierunków. Najniższą ocenę (3,59) otrzymali pracownicy obsługi administracyjnej, również zbieżnie ocenieni przez absolwentów architektury i budownictwa. Oceny innych grup są zróżnicowane w zależności od ukończonego kierunku. Absolwenci architektury wysoko oceniają grupę adiunktów oraz asystentów i doktorantów (4,43), podczas gdy absolwenci II stopnia budownictwa oceniają obie grupy dużo gorzej (odpowiednio 3,57 i 3,80).

Na wartościach ocen dają się zauważyć pewne różnice w ocenie zajęć oraz w ocenie nauczycieli akademickich dokonane przez absolwentów studiów I stopnia kierunku budownictwo oraz absolwentów kierunku architektura:

- średnio rzecz ujmując zajęcia studenci ocenili na **3,84** - absolwenci kierunku budownictwo i na **4,33** - absolwenci kierunku architektura;
- średnio rzecz ujmując nauczycieli akademickich studenci ocenili na **3,88** - absolwenci kierunku budownictwo i na **4,11** - absolwenci kierunku architektura,

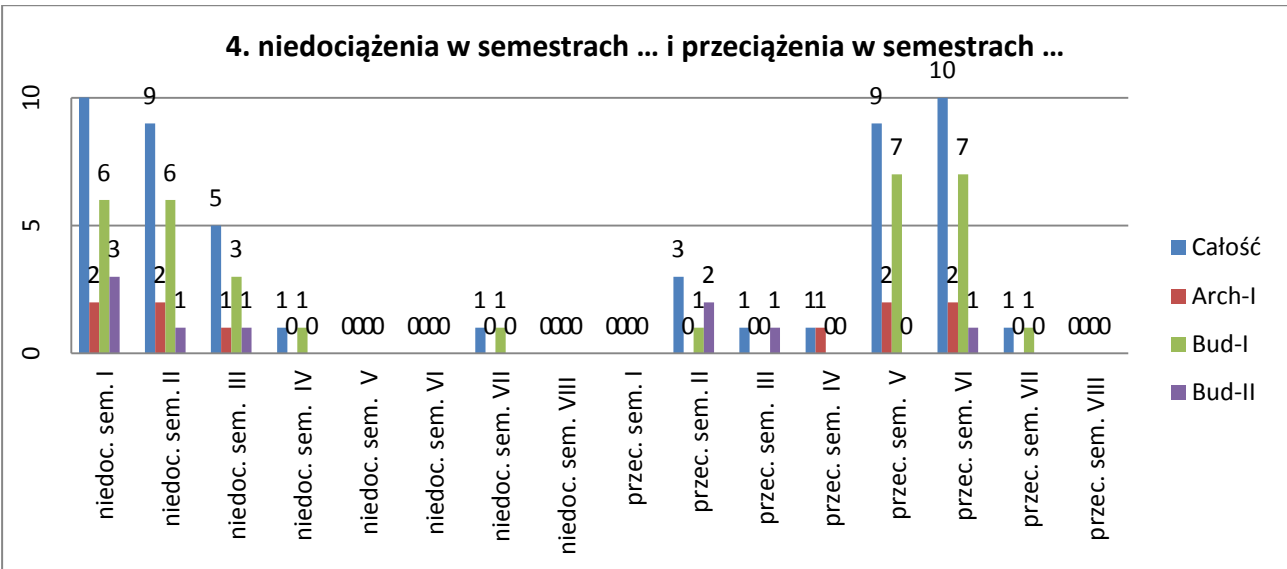
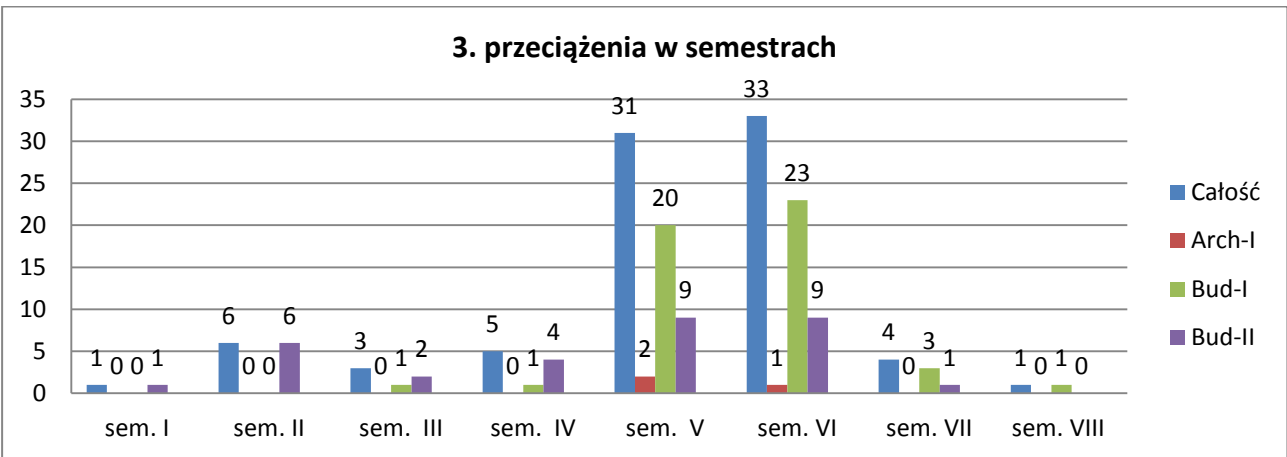
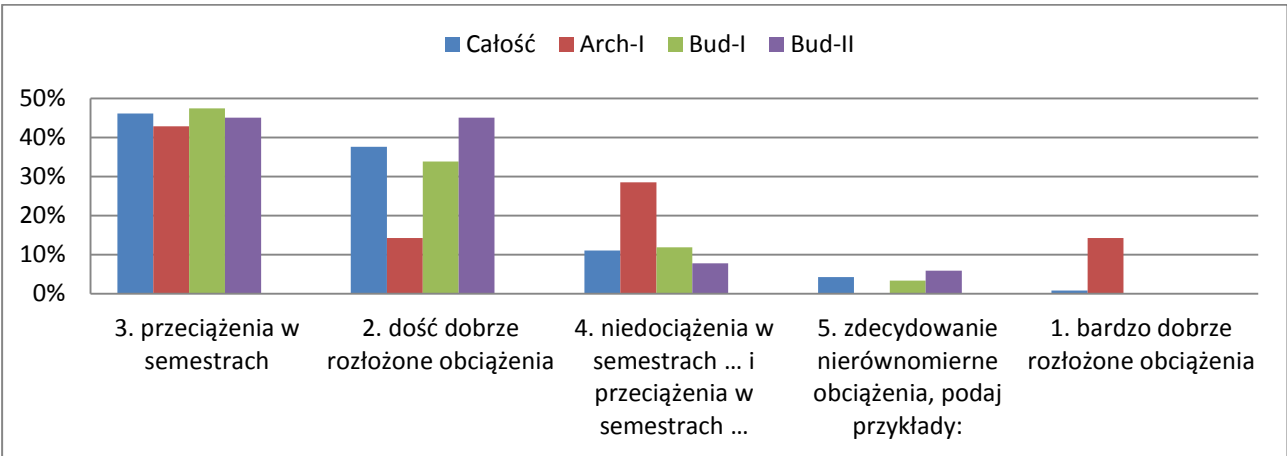
co wskazuje, że zarówno zajęcia jak i nauczyciele akademicy są nieco lepiej oceniani przez absolwentów kierunku architektura niż przez absolwentów kierunku budownictwo.

Ponieważ każdy parametr był oceniany przez wszystkich ankietowanych, to w tym pytaniu nie ma możliwości przeanalizowania zależności między oceną danego parametru a średnią ze studiów w poszczególnych grupach ankietowanych.

VI. Jak oceniasz równomierność obciążenia pracą (nauka, sprawozdania, prace projektowe itp.) w trakcie studiów?

Całość			Arch-I			Bud-I			Bud-II		
1	1%		1	14%		0	0%		0	0%	
44	38%	3,93	1	14%		20	34%	3,96	23	45%	3,90
54	46%	4,11	3	43%	4,37	29	49%	4,07	22	43%	4,10
13	11%	4,26	2	29%	4,51	8	14%	4,33	3	6%	4,02
5	4%	4,16	0	0%		2	3%	4,24	3	6%	4,11
2,94		4,07	2,57		4,42	2,84		4,07	3,10		4,01

- 5 1. bardzo dobrze rozłożone obciążenia
 - 4 2. dość dobrze rozłożone obciążenia
 - 3 3. przeciążenia w semestrach
 - 2 4. niedociążenia w semestrach ... i przeciążenia w semestrach ...
 - 1 5. zdecydowanie nierównomierne obciążenia, podaj przykłady:
- Uśredniona ocena równomierności obciążenia



Pytanie nr VI ankiety absolwenta dotyczy oceny równomierności obciążenia pracą w trakcie studiów.

Choć ogółem 38% ankietowanych absolwentów oceniło równomierność obciążeń w planie studiów jako dość dobrą, oceny są zróżnicowane w zależności od ukończonych kierunków. Tak zadeklarowało tylko 14% ankietowanych absolwentów architektury, 34% budownictwa I stopnia i aż 45% absolwentów budownictwa II stopnia. Przeciążenia w poszczególnych semestrach wskazało 46% ankietowanych, w tym 43% absolwentów architektury i budownictwa II stopnia oraz prawie połowa, aż 49%, ankietowanych absolwentów I stopnia budownictwa. Wskazane przez ankietowanych przykłady przeciążeń to: program 3 roku studiów I stopnia na kierunku budownictwo oraz program semestru 2 studiów II stopnia na kierunku budownictwo.

5. zdecydowanie nierównomierne obciążenia, podaj przykłady:

Bud-I - zdecydowanie za dużo zajęć na 3 roku, część z nich można przesunąć na 2 rok

Bud-I - rok 3 zbyt dużo projektów ze specyficznymi prowadzącymi większość przedmiotów konstrukcyjnych jest na 3 roku

Bud-II - brak czasu na pisanie pracy magisterskiej na ostatnim semestrze

Bud-II - egzaminy sesji zimowej: 26 styczeń krótki okres pierwszych terminów

Bud-II - w sem II za duże obciążenie, a w sem. III za małe obciążenie

Na wartościach ocen dają się zauważyć pewne różnice w ocenie równomierności obciążenia dokonane przez absolwentów studiów I stopnia kierunku budownictwo oraz absolwentów kierunku architektura - średnio rzecz ujmując absolwenci kierunku budownictwo ocenili ten parametr na **2,84**, a absolwenci kierunku architektura na **2,57** - co wskazuje, że równomierność obciążenia jest nieco gorzej oceniana przez absolwentów kierunku architektura niż przez absolwentów kierunku budownictwo.

Wnioski dotyczące zależności między oceną równomierności obciążenia pracą w trakcie studiów a średnią ze studiów - wydaje się, że absolwenci z wyższą średnią są bardziej krytyczni w stosunku do rozłożenia obciążeń w semestrach i wskazują częściej niż absolwenci z niższą średnią przeciążenia i niedociążenia.

VII. Jak oceniasz logiczną kolejność treści programowych w trakcie studiów?

Całość			Arch-I			Bud-I			Bud-II				
10	9%	3,94	2	29%	4,30	6	10%	3,86	2	4%	3,87	5	1. bardzo dobrze ułożona kolejność treści programowych
33	28%	4,07	0	0%		16	27%	4,14	17	33%	3,99	4	2. dobrze ułożona kolejność treści programowych
67	57%	4,07	3	43%	4,56	32	54%	4,06	32	63%	4,03	3	3. raczej dobrze ułożona kolejność treści programowych
7	6%	4,33	2	29%	4,35	5	8%	4,30	0	0%		2	4. raczej źle ułożona kolejność treści programowych, przykłady:
0	0%		0	0%		0	0%		0	0%		1	5. zdecydowanie źle ułożona kolejność treści programowych, przykłady:
3,39	4,07		3,29	4,42	3,39	4,07	3,41	4,01	5	1	ocena uśredniona w skali od 1 do 5		

4. raczej źle ułożona kolejność treści programowych, przykłady:

Arch-I - brak wiedzy ogólnej na pierwszych semestrach, rewitalizacja powinna być szybciej;

Arch-I - prawo budowlane - ostatni semestr (a na zajęciach są omawiane przepisy, do których musimy się stosować wykonując projekty na wcześniejszych semestrach);

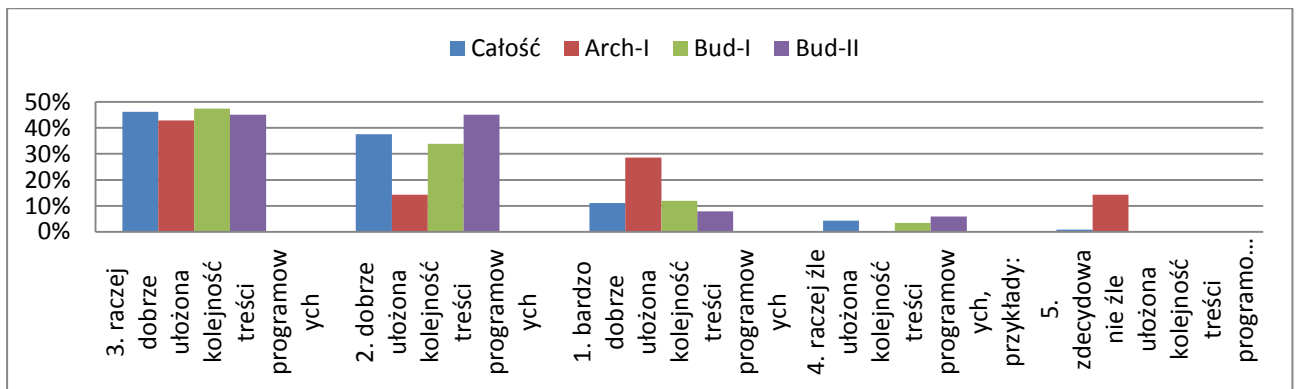
Bud-I - uczyliśmy się o tensorach nie mając opanowanej wiedzy podstawowej z wytrzymałości materiałów;

Bud-I - konstrukcje metalowe i konstrukcje betonowe;

Bud-I - niektóre przedmioty powinny być wcześniej;

Bud-I - zbyt mało godzin przedmiotów związanych z konstrukcjami.

5. zdecydowanie źle ułożona kolejność treści programowych, przykłady: - brak przykładów.



Pytanie nr VII ankiety absolwenta dotyczy oceny logicznej kolejności treści programowych w trakcie studiów.

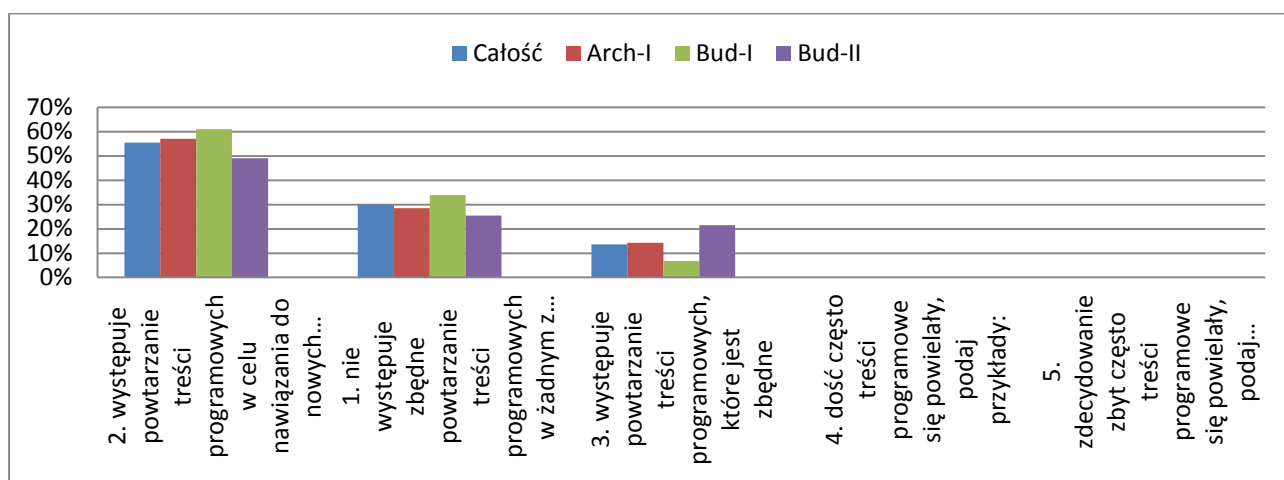
Według 57% wszystkich ankietowanych kolejność treści programowych jest ułożona raczej dobrze; opinię taką wyraża 43% ankietowanych absolwentów kierunku architektura, 54% kierunku budownictwo I stopnia i aż 63% ankietowanych absolwentów kierunku budownictwo II stopnia. 28% ankietowanych absolwentów uważa kolejność treści programowych za dobrą. Tym samym 85% ankietowanych absolwentów obu kierunków ocenia układ treści programowych za dobrze i raczej dobrze ułożony. Oceny: bardzo dobra i raczej zła logicznej kolejności treści programowych to odpowiednio 9% i 6% wszystkich odpowiedzi. Wskazane przykłady źle ułożonej kolejności treści programowych dotyczą planu studiów kierunku architektura I st. oraz kierunku budownictwo I stopnia.

Na wartościach ocen dają się zauważyć pewne różnice w ocenie logicznej kolejności treści programowych w trakcie studiów dokonane przez absolwentów studiów I stopnia kierunku budownictwo oraz absolwentów kierunku architektura - średnio rzecz ujmując absolwenci kierunku budownictwo ocenili ten parametr na **3,39**, a absolwenci kierunku architektura na **3,29** - co wskazuje, że logiczna kolejności treści programowych w trakcie studiów jest nieco gorzej oceniana przez absolwentów kierunku architektura niż przez absolwentów kierunku budownictwo.

Wnioski dotyczące zależności między oceną logicznej kolejności treści programowych w trakcie studiów a średnią ze studiów - wydaje się, że absolwenci z wyższą średnią dostrzegają błędy w kolejności treści programowych, być może są bardziej wnikliwi w odniesieniu do planu studiów. Absolwenci z niższą średnią wskazują, że wszystko jest OK

VIII. Czy występuje zbędne powtarzanie treści programowych w trakcie studiów?

Całość			Arch-I			Bud-I			Bud-II			Ocena	Opis	
Wzrost	Procent	Średnia	Wzrost	Procent	Średnia	Wzrost	Procent	Średnia	Wzrost	Procent	Średnia			
35	30%	4,01	2	29%	4,50	19	32%	4,12	14	27%	3,88	5	1. nie występuje zbędne powtarzanie treści programowych w żadnym z przedmiotów	
66	56%	4,04	4	57%	4,44	36	61%	4,04	26	51%	3,98	4	2. występuje powtarzanie treści programowych w celu nawiązania do nowych zagadnień	
16	14%	4,26	1	14%	4,30	4	7%	4,23	11	22%	4,26	3	3. występuje powtarzanie treści programowych, które jest zbędne	
0	0%		0	0%		0	0%		0	0%		2	4. dość często treści programowe się powielają, podaj przykłady:	
0	0%		0	0%		0	0%		0	0%		1	5. zdecydowanie zbyt często treści programowe się powielają, podaj przykłady:	
4,16		4,07	4,14		4,42	4,25		4,07	4,06		4,01	5	1	ocena uśredniona w skali od 1 do 5



Pytanie nr VIII ankiety absolwenta dotyczy wskazania ewentualnego zbędnego powtarzania treści programowych w trakcie studiów.

Analiza wybranych odpowiedzi pokazuje, że najczęściej ankietowanych absolwentów wybrało ocenę: występuje powtarzanie treści programowych w celu nawiązania do nowych zagadnień: ogółem 56% ankietowanych, występuje tutaj zbieżność odpowiedzi wśród absolwentów obu kierunków. Ponadto 30% ankietowanych uważa, że nie występuje zbędne powtarzanie treści programowych w żadnym z przedmiotów. 14% ankietowanych uważa, że występuje powtarzanie treści programowych, które jest zbędne; w tym 22% ankietowanych absolwentów studiów II stopnia na kierunku budownictwo. Nikt z ankietowanych nie wskazał 2 pozostałych odpowiedzi czyli dość częstego i zdecydowanie zbyt częstego powielania się treści programowych.

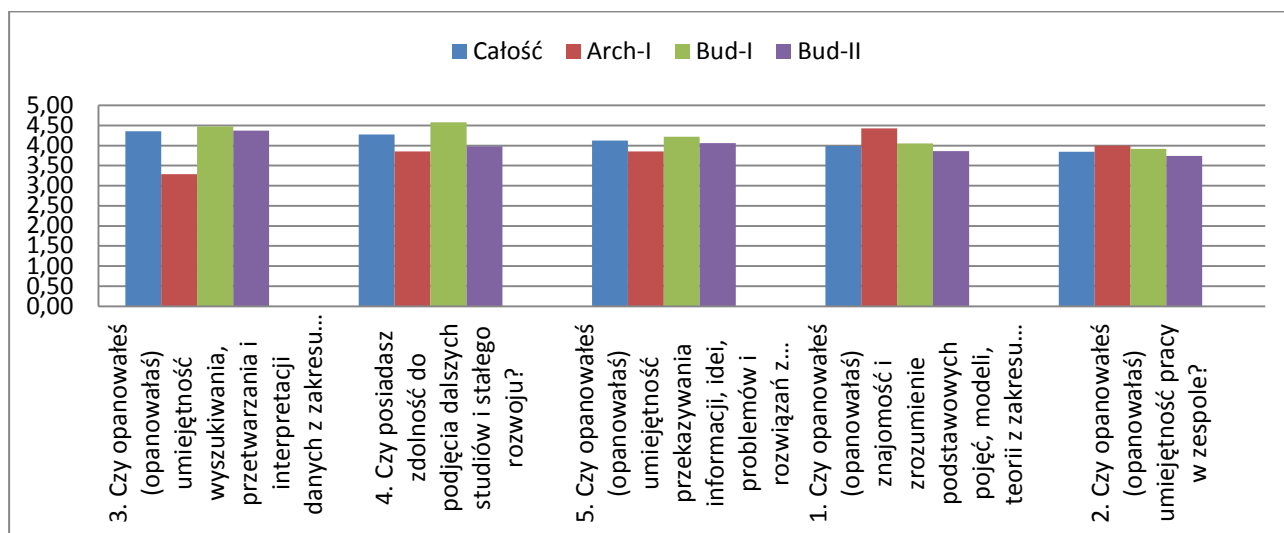
Na wartościach ocen dają się zauważyć pewne różnice w ocenie wskazania ewentualnego zbędnego powtarzania treści programowych w trakcie studiów dokonane przez absolwentów studiów I stopnia kierunku budownictwo oraz absolwentów kierunku architektura - średnio rzecz ujmując absolwenci kierunku budownictwo ocenili ten parametr na **4,25**, a absolwenci kierunku architektura na **4,14** - co wskazuje, że ewentualne zbędne powtarzanie treści programowych w trakcie studiów jest nieco gorzej oceniane przez absolwentów kierunku architektura niż przez absolwentów kierunku budownictwo.

Wnioski dotyczące zależności między oceną występuje zbędne powtarzanie treści programowych w trakcie studiów a średnią ze studiów - wydaje się, że absolwenci z wyższą średnią dostrzegają częściej występowanie powtarzania treści programowych, które są zbędne, być może są bardziej wnikliwi w odniesieniu do treści programowych niż absolwenci z niższą średnią.

IX. Jak oceniasz efekty kształcenia uzyskane w Politechnice Opolskiej?

Całość	Arch-I	Bud-I	Bud-II
4,11	4,43	4,07	4,12
3,95	3,71	3,98	3,94
4,43	4,29	4,46	4,35
4,33	4,71	4,54	3,96
4,19	4,43	4,17	4,08
4,20	4,31	4,24	4,09

1. Czy opanowałeś (opanovałaś) znajomość i zrozumienie podstawowych pojęć, modeli, teorii z zakresu kierunku, który studiowałeś?
 2. Czy opanowałeś (opanovałaś) umiejętność pracy w zespole?
 3. Czy opanowałeś (opanovałaś) umiejętność wyszukiwania, przetwarzania i interpretacji danych z zakresu kierunku który studiowałeś?
 4. Czy posiadasz zdolność do podjęcia dalszych studiów i stałego rozwoju?
 5. Czy opanowałeś (opanovałaś) umiejętność przekazywania informacji, idei, problemów i rozwiązań z obszaru kierunku który studiowałeś?
- ocena uśredniona w skali od 1 do 5



Pytanie nr IX ankiety absolwenta dotyczy osiągniętych efektów kształcenia.

W ocenie ogólnej absolwenci najlepiej ocenili opanowanie umiejętności wyszukiwania, przetwarzania i interpretacji danych z zakresu kierunku, na którym studiowali (4,33); występuje tutaj zbieżność odpowiedzi wśród absolwentów obu kierunków. Najgorzej ocenili opanowanie umiejętności pracy w zespole (3,95), odpowiedzi były tutaj również zbieżne dla obu kierunków i stopni studiów. Opanowanie pozostałych efektów kształcenia zostało ocenione powyżej 4,0 (poza niższą oceną: 3,96 dotyczącą zdolności do podjęcia dalszych studiów i stałego rozwoju wskazaną przez absolwentów studiów II st. na kierunku budownictwo).

Na wartościach ocen dają się zauważyć pewne różnice w ocenie efektów kształcenia uzyskanych w Politechnice Opolskiej dokonane przez absolwentów studiów I stopnia kierunku budownictwo oraz absolwentów kierunku architektura - średnio rzecz ujmując absolwenci kierunku budownictwo ocenili ten parametr na **4,24**, a absolwenci kierunku architektura na **4,31** - co wskazuje, że ocena efektów kształcenia uzyskanych w Politechnice Opolskiej jest nieco lepiej oceniana przez absolwentów kierunku architektura niż przez absolwentów kierunku budownictwo.

Ponieważ każdy parametr był oceniany przez wszystkich ankietowanych, to w tym pytaniu nie ma możliwości przeanalizowania zależności między oceną danego parametru a średnią ze studiów w poszczególnych grupach ankietowanych.

UWAGI KOŃCOWE

1. Analizą objętych zostało 117 ankiet absolwentów Wydziału Budownictwa, którzy ukończyli studia w latach akademickich 2013/14 i 2014/15. Liczba ankiet absolwentów kierunku architektura stanowiła 10% ogólnej liczby absolwentów w analizowanym okresie, liczba ankiet absolwentów kierunku budownictwo I stopień 18% i II stopień 25%.
2. Ankietowani absolwenci wskazali Politechnikę Opolską jako Uczelnię, która zapewnia zdobycie wiedzy ogólnej (52%), jednak w niskim stopniu kształtuje umiejętności przydatne w pracy zawodowej (29%), co wymaga zastanowienia i dalszej analizy.
3. W ocenie stopnia spełnienia przez Politechnikę Opolską oczekiwań występują istotne różnice między absolwentami studiów I stopnia kierunku budownictwo oraz absolwentami kierunku architektura - średnio rzecz ujmując studia na Politechnice Opolskiej spełniły oczekiwania 36 % absolwentów kierunku budownictwo i 58 % absolwentów kierunku architektura. We wnioskach szczegółowych podjęto próbę wskazania przyczyn tego stanu oraz zaproponowano pewne działania naprawcze. Tym nie mniej sprawa ta wymaga zastanowienia i dalszej analizy.
4. Logiczna kolejność treści programowych w trakcie studiów 85% została przez ankietowanych absolwentów obu kierunków oceniona jako dobrze i raczej dobrze ułożona. Jedynie 14% ankietowanych uważa, że występuje powtarzanie treści programowych, które jest zbędne. Wskazane przez ankietowanych przykłady przeciążeń w programie 3 roku studiów I stopnia na kierunku budownictwo oraz w programie semestru 2 studiów II stopnia na kierunku budownictwo wymagają dalszych analiz Wydziałowej Komisji ds. programów kształcenia.
5. W zakresie osiągniętych efektów kształcenia należy zastanowić się nad metodami opanowania przez studentów umiejętności pracy w zespole, ocenionej jako najslabiej przyswojonej.